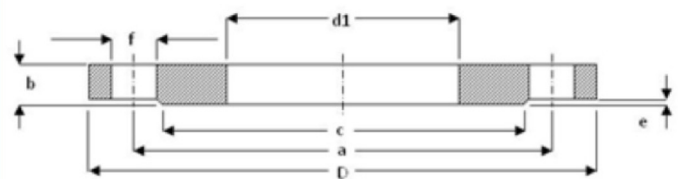


Medidas (mm) Codos

DN	90°			45°			22.5°			11.25°		
	L	kg.		L	kg.		L	kg.		L	kg.	
		PN10	PN16		PN10	PN16		PN10	PN16		PN10	PN16
50	150	6.5	6.5	150	5.6	5.6	150	7.5	7.5	150	7.5	7.5
60	160	7.3	7.3	160	6.1	6.1	160	6.1	6.1	160	6.1	6.1
65	165	8.2	8.2	165	6.9	6.9	165	6.9	6.9	165	6.9	6.9
80	165	9.6	9.6	130	9.3	9.3	130	9.2	9.2	130	9.2	9.2
100	180	12	12	140	11	11	140	12	12	140	12	12
150	220	20	20	160	19	19	160	19	19	160	19	19
200	260	31	31	180	28	27	180	27	27	180	28	28
250	350	50	50	350	55	54	350	55	55	350	56	55
300	400	70	70	400	78	77	400	78	78	400	79	78
350	450	92	96	298	76	83	298	77	83	298	78	84
400	500	116	127	324	96	107	324	96	107	324	97	108
450	550	147	163	349	116	132	349	118	135	349	118	135
500	600	181	211	375	145	175	375	146	176	375	147	177
600	700	272	325	426	212	266	426	222	269	426	221	268

Medidas (mm) Bridas

DN	PN 10							PN 16								
	D	a	c	d1	b	e	f	Pernos Size N°	D	K	d	DI	C	f	a	Pernos Size N°
50	165	125	99	66	19.0	3	19	M16 4	165	125	99	66	19.0	3	19	M16 4
60	175	135	108	77	19.0	3	19	M16 4	175	135	108	77	19.0	3	19	M16 4
65	185	145	118	82	19.0	3	19	M16 4	185	145	118	82	19.0	3	19	M16 4
80	200	160	132	98	19.0	3	19	M16 8	200	160	132	98	19.0	3	19	M16 8
100	220	180	156	118	19.0	3	19	M16 8	220	180	156	118	19.0	3	19	M16 8
150	285	240	211	170	19.0	3	23	M20 8	285	240	211	170	19.0	3	23	M20 8
200	340	295	266	222	20.0	3	23	M20 8	340	295	266	222	20.0	3	23	M20 12
250	400	350	319	274	22.0	3	23	M20 12	400	355	319	274	22.0	3	28	M24 12
300	455	400	370	326	24.5	4	23	M20 12	455	410	370	326	24.5	4	28	M24 12
350	505	460	429	378	24.5	4	23	M20 16	520	470	429	378	26.5	4	28	M24 16
400	565	515	480	429	24.5	4	28	M24 16	580	525	480	429	28.0	4	31	M27 16
450	615	565	530	480	24.5	4	28	M24 20	640	585	548	480	30.0	4	31	M27 20
500	670	620	582	532	26.5	4	28	M24 20	715	650	609	532	31.5	4	34	M30 20
600	780	725	682	635	30.0	5	31	M27 20	840	770	720	635	36.0	5	37	M33 20



Conformidad a Normas

- * Diseñado y ensayadas en conformidad con la Norma ISO 2531 / EN-545.
- * Extremo con brida en conformidad con la Norma ISO 7005-2 / EN 1092-2

Material

- * Hierro dúctil, grado 500-7 / 450-12 en conformidad con la norma ISO 1083

Recubrimiento

- * Recubrimiento externo de zinc y pintura bituminosa ó pintura epóxica (requerimiento cliente)
- * Revestimiento interno de mortero de cemento ó pintura epóxica (requerimiento cliente)



Rango

- * Diámetro : DN50–DN600
- * Clase (presión de trabajo máxima): 10 y 16 bar

Temperatura del fluido

- * Rango 0°C a 50°C

Marcado del cuerpo

- * El suministro lleva marcado en fundición lo siguiente:
 - Norma: ISO 2531
 - Diámetro Nominal: DN
 - Presión Nominal: PN
 - Material: DI (hierro dúctil)
 - Año de fabricación
 - Marca KALLPA

Uso

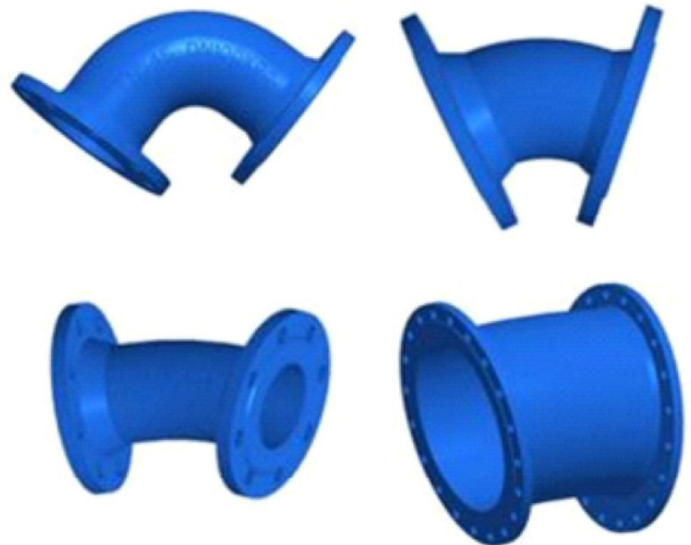
- * Suministro utilizado para cambiar la dirección del trayecto de agua.

Aplicación

- * En redes de acueducto, alcantarillado, sistemas de bombeo, plantas de tratamiento, sistemas de riego, redes contra incendio, etc.

Conexiones

- * Las conexiones o juntas de las bridas son con pernos, arandelas, tuercas y junta de jebe enlonado de acuerdo a las dimensiones de las bridas.



CONSERVACION DE LA CALIDAD DEL AGUA. Los suministros de Grupo T & J de Negocios S.A. garantiza la calidad del agua ya que los revestimientos utilizados aseguran el control de sustancias de efecto adverso a la salud humana.

CONDICIONES EXTREMAS DE USO. Presiones continuas por encima de las presiones recomendadas pueden hacer que el suministro no opere correctamente. Exposiciones prolongadas a la intemperie (rayos solares, lluvia, vientos) afectan el revestimiento.

VIDA ÚTIL ESTIMADA. Los suministros de Grupo T & J de Negocios S.A. tienen una vida útil estimada de 50 años, cuando se cumple con todas las especificaciones y recomendaciones de uso, instalación y mantenimiento del suministro contenidas en la información técnica.

CARGUE Y DESCARGUE. Evite arrojar al piso o golpear los suministros, y mover o trasladar el suministro arrastrándolo por el suelo. Para suministros grandes y estibas utilice equipos de traslado para el cargue, descargue y traslado.

TRANSPORTE. Se recomienda utilizar vehículos de superficie de carga lisa, libres de clavos o tornillos salientes para evitar daños en el suministro. Cuando se transporten suministros de forma diversa en la misma carga, los tamaños y diámetros mayores se deben colocar primero sobre la plataforma del camión. Para transportar suministros pesados y varios se recomienda estibar el suministro. En lo posible utilice vehículos cerrados para transportar los suministros.

ALMACENAMIENTO. Almacene el suministro bajo techo. Si requiere apilar los suministros verifique que sean del mismo diámetro y forma para evitar que se derrumben. Almacene el suministro en estibas reforzadas que le permitan hacer el cargue con equipos de traslado, de ser necesario asegúrelos con zuncho o cinta de sujeción.

PUESTA EN SERVICIO. Se debe tener en cuenta las recomendaciones para el llenado de las tuberías, hasta que adquieran la presión de trabajo de acuerdo a la operación del sistema donde estarán instalados los suministros.